

**COMITÉ :** Environnement (OIT 6)

**PROBLÉMATIQUE :** Comment garantir la santé et la sécurité des travailleurs dans les secteurs d'activité impactés par la pollution de l'air ?

**PRÉSIDENTS :** Filip DROZD et Lena QUEGUINER et Nolan Charles-Emmanuel GIUGNI

---

## **PRÉSENTATION DU PRÉSIDENT**



Bonjour à tous! Je m'appelle Filip Drozd et j'ai 16 ans. J'étudie actuellement au lycée international de Ferney-Voltaire sur le site de Saint Genis Pouilly. Ma passion est le sport, particulièrement le ski et le cyclisme. Mon aventure FerMUN a commencé l'année dernière en étant admin de résolution, et cette année je serai président du comité 6. Pendant les quatre jours de conférence à l'Organisation Internationale du Travail, nous allons nous intéresser à l'environnement, et plus précisément aux différentes mesures de protection des travailleurs touchés par la pollution de l'air.

C'est un sujet très important qui concerne tout le monde car il est à l'origine de milliers de morts sur notre planète et peut avoir des conséquences graves sur notre santé.

## MOTS-CLÉS

**Secteur d'activité :** Un secteur d'activité est un regroupement de plusieurs entreprises qui exercent la même activité économique. Celle-ci peut être commerciale, liée à la fabrication ou proposant différents services.

**Pollution de l'air :** La pollution de l'air est l'ensemble de particules et gaz présents dans l'air qui peuvent nuire à la santé humaine.

"Constitue une pollution atmosphérique [...] l'introduction par l'homme, directement ou indirectement, dans l'atmosphère et les espaces clos, de substances ayant des conséquences préjudiciables de nature à mettre en danger la santé humaine, à nuire aux ressources biologiques et aux écosystèmes, à influencer sur les changements climatiques, à détériorer les biens matériels, à provoquer des nuisances olfactives excessives." ([Lois sur l'air, 1996](#))

**Particules fines (PM<sub>2.5</sub>) :** Les particules fines sont une catégorie de particules dont le diamètre ne dépasse pas 2.5 microns et, avec leur poids extrêmement petit, restent dans les airs et sont transportées par le vent . Ces particules sont très dangereuses pour la santé car à cause de leur taille, elles peuvent s'infiltrer dans les voies respiratoires et causer des maladies telles que des inflammations ou même des affections. ([Ministère de l'écologie](#))

**Mégapole :** Une mégapole est une immense agglomération dans laquelle on peut trouver des fonctions économiques et politiques majeurs, comme par exemple des ambassades ou des centres financiers. Le seuil minimum d'habitant pour qu'une agglomération soit une mégapole a été fixé par l'ONU à 10 millions. ([Wikipedia](#))

**Commission d'enquête sénatoriale :** Une commission d'enquête sénatoriale est un groupe formé de sénateurs qui travaillent et enquêtent sur des sujets, souvent d'une grande importance publique. Leur travail peut aboutir à des rapports détaillés, des propositions de réforme législative. ([Senat](#))

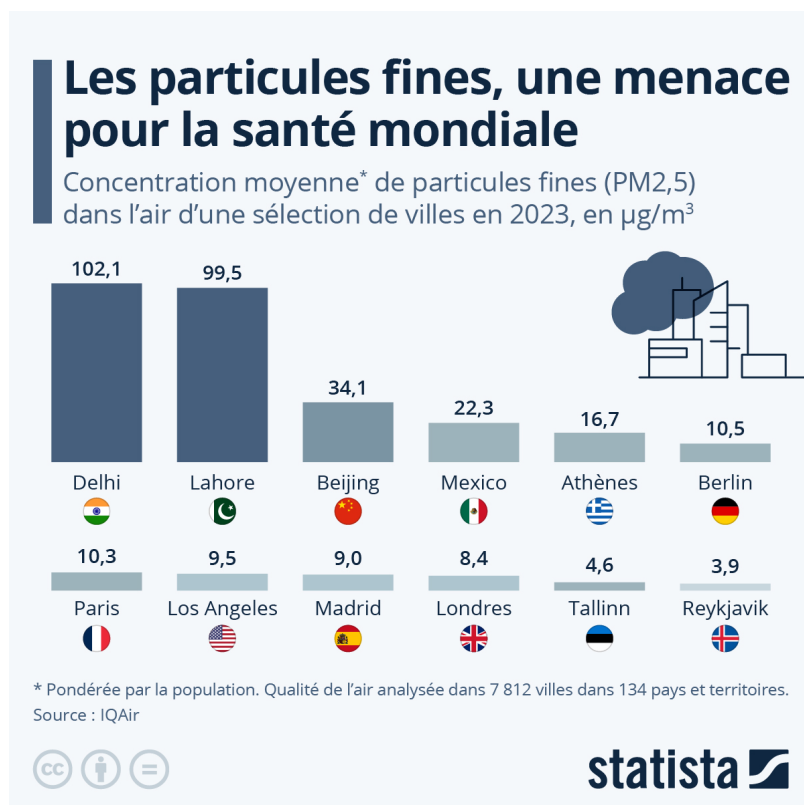
## APERÇU GLOBAL

### 1. Secteurs à risques

La pollution de l'air est un phénomène omniprésent sur la Terre, c'est-à-dire qu'il touche chaque secteur d'activité humaine, comme les travailleurs de l'extérieur et d'intérieur. Cependant, ce sont ces premiers qui sont le plus touchés. Parmi eux, il y a des personnes travaillant dans la construction ou l'agriculture, mais ce ne sont que quelques exemples.

D'après l'Organisation Internationale du Travail (OIT), il y a plus de 1,6 milliard de travailleurs de l'extérieur. Comme ces personnes travaillent dehors, cela veut dire qu'ils sont plus exposés à la pollution de l'air, qui peut s'avérer très dangereux pour la santé, et avec le changement climatique, la situation peut devenir plus grave car il favorise la production d'ozone dans l'atmosphère, qui en plus d'être gaz à effet de serre, est aussi un polluant mauvais pour la santé et contribue indirectement à la formation de PM<sub>2.5</sub>. En effet, d'après des études, l'impact du changement climatique sur les polluants atmosphériques telles que les particules PM<sub>2.5</sub> augmentera fortement ce qui exposera davantage les travailleurs à ces particules fines. D'après les calculs de l'OIT, 860 000 travailleurs meurent chaque année à cause de la pollution

de l'air dans le monde.



Les niveaux d'exposition varient selon la zone dans laquelle on travaille. Ceux-ci sont plus élevés dans les mégapoles et les zones industrielles dans les pays où les revenus sont faibles ou intermédiaires.

De plus, 89% des décès causés par la pollution atmosphérique surviennent dans ces pays.

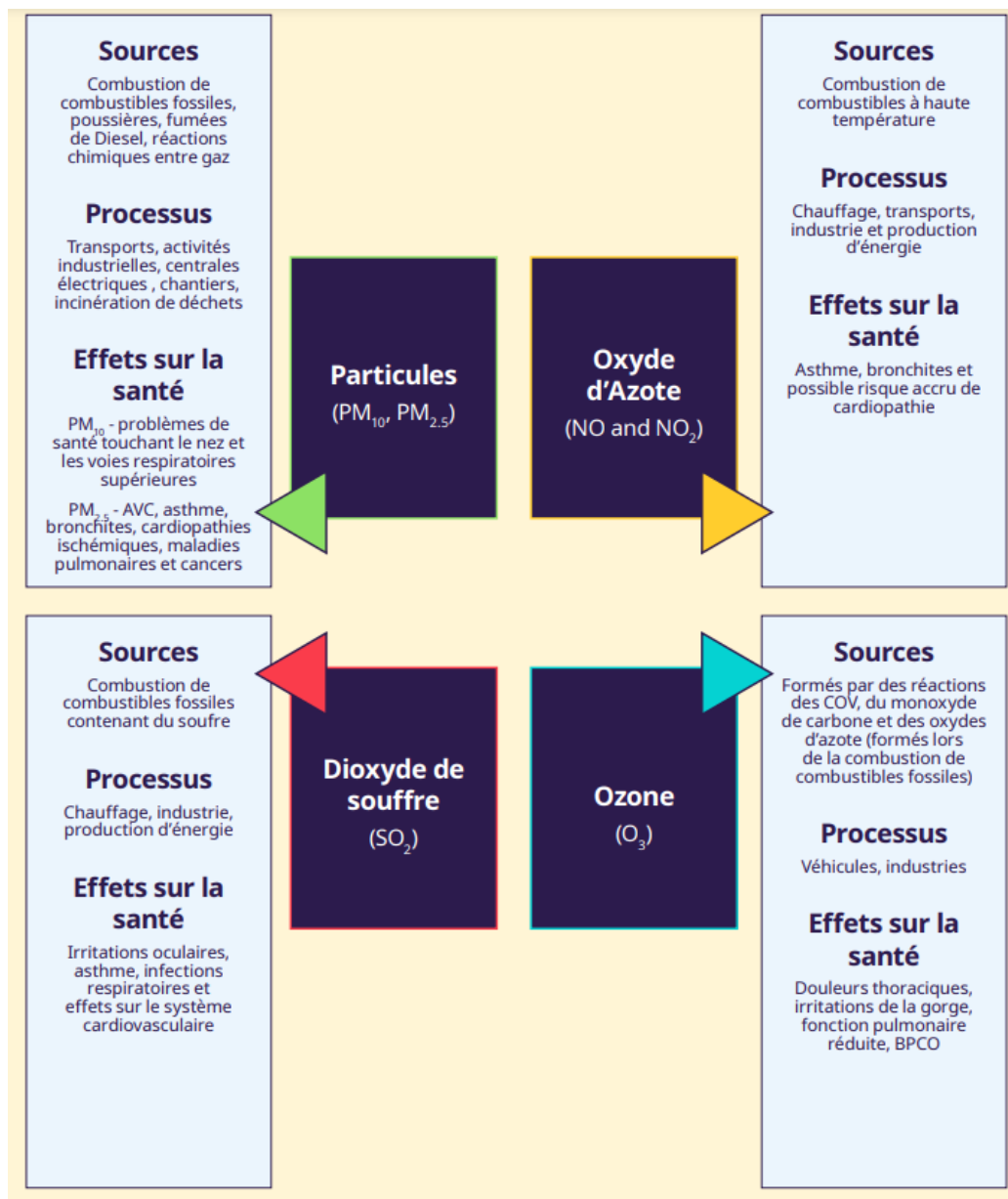
## **2. Impacts de la pollution de l'air sur l'Homme**

D'après l'OMS, la pollution de l'air cause 6.7 millions de décès prématurés par an dans le monde. Pour ce qui est des travailleurs, l'OIT estime ce nombre à 860 000. Ces chiffres peuvent encore varier car ils ne comptent que les travailleurs en extérieur, qui sont le plus vulnérables aux risques, mais il y a encore les travailleurs en intérieur.

Cependant, la pollution atmosphérique peut causer de nombreuses maladies dangereuses pour la santé, que ce soit à l'extérieur ou à l'intérieur. Parmi elles, on peut retrouver les cancers, crises cardiaques, maladies respiratoires ou maladies cardiovasculaires, mais ce ne sont que les exemples les plus dangereux. En effet, la pollution de l'air est cancérogène de niveau 1 pour l'Homme selon l'IARC, c'est à dire qu'il existe des preuves suffisantes pour établir un lien direct entre la pollution de l'air et le développement du cancer chez les êtres humains et elle cause chaque année 223 000 décès dans le monde, dus au cancer du poumon à lui seul (IARC 2013).

Une étude de Barthwal en 2022 a évalué ces conséquences de pollution atmosphérique sur la santé des travailleurs à Delhi. Parmi 228 conducteurs de rickshaw (une sorte de calèche), vendeurs de rue et balayeurs qui ont répondu à un questionnaire, les symptômes qui revenaient le plus étaient les maux de tête, étourdissements et nausées.

Tableau représentant les gaz et particules polluant l'air et leur effet sur l'Homme, [rapport sur les effets du changement climatique sur la santé et la sécurité au travail de l'OIT](#)



### 3. Conséquences financières

Les conséquences financières liées à la pollution de l'air devraient augmenter pour atteindre 1% du PIB mondial d'ici 2060, selon l'Organisation de coopération et de développement économiques en 2016. Celle-ci est une organisation internationale d'études économiques qui sert comme consultante économique pour les pays membres. Parmi ces conséquences on mentionne la baisse de la productivité au travail, l'augmentation des dépenses de santé et la réduction du rendement des cultures. En France, le coût de la pollution atmosphérique est évalué de 20 à 100 milliards d'euros par an par la Commission d'enquête

du Sénat (rapport datant de 2015). Les frais de santé liés à la pollution de l'air au niveau mondial devraient eux aussi augmenter, passant de 21 milliards d'euros en 2015 à 176 milliards de euros en 2060.

## LA PROBLÉMATIQUE DE LA QUALITÉ DE L'AIR : TOUS CONCERNÉS

 **48 000**  
décès prématurés par an

c'est l'impact sanitaire, en France, de la pollution atmosphérique.  
Source : Agence nationale de santé publique, 2016



**20 à 100**  
milliards d'€ par an

Source : Commission  
d'enquête du Sénat, 2015

c'est l'évaluation du coût socio-économique  
global annuel de la pollution de l'air.

**0,9 à 1,8**  
milliard d'€ par an



c'est le coût supporté par le système de santé français du fait des  
principales pathologies respiratoires dues à la pollution de l'air.

Source : Commissariat général au développement durable, 2015



**58 millions d'€**

c'est le budget annuel des AASQA. Cela représente un ratio de 1 € par  
an et par habitant, somme excessivement modeste au regard du coût  
sanitaire de la qualité de l'air, évalué aux environs de 500 € par an et  
par habitant.

Coût sanitaire en France : 101,3 milliards d'Euros soit 1300 € par habitant  
Coût non sanitaire en France : a minima 4,3 milliards d'Euros  
Source : Commission d'enquête sénatoriale - 2015



**19 milliards d'€**  
par an

c'est le coût socio-économique de la pollution de l'air intérieur.  
Source : Anses/Observatoire  
national de l'air intérieur, 2014

Source : Atmo France, 2020

De plus, d'après les prévisions de l'OCDE, le nombre annuel de journées de travail perdues à l'échelle mondiale, qui s'élevait à 1,2 milliard en 2016, devrait atteindre 3,7 milliards d'ici 2060.

## TRAITÉS DE L'OIT ET GRANDS ÉVÉNEMENTS

### 20 Juin 1977:

Adoption de la [convention n° 148](#). Cette convention a pour but de protéger les travailleurs contre les dangers professionnels dûs à la pollution de l'air, au bruit ainsi qu'aux vibrations dans les environnements de travail.

### 20 Juin 1977:

Adoption de [la recommandation n° 156](#) qui porte sur le milieu de travail, et plus particulièrement sur la pollution de l'air, des vibrations et du bruit. Elle fait le lien entre la protection du milieu de travail et celle de l'environnement en général.

### 22 Juin 1981:

Adoption de la [convention n° 155](#) elle vise à promouvoir une politique nationale cohérente en matière de sécurité et de santé au travail et à améliorer les conditions de travail pour prévenir

les accidents et les maladies professionnelles. Celle-ci doit couvrir tous les aspects liés à la sécurité, à la santé et au bien-être des travailleurs dans tous les secteurs d'activité.

**22 Juin 1981:**

Adoption de la [recommandation n° 164](#). Son objectif est de renforcer la prévention des accidents et des maladies professionnelles en suggérant des mesures pratiques et des normes spécifiques pour améliorer les conditions de travail, spécifiquement pour renforcer les procédures d'enregistrement et de déclaration des accidents du travail et des maladies professionnelles.

**15 Juin 2006:**

Adoption de la [convention n° 187](#) qui vise à promouvoir une culture de prévention en matière de sécurité et de santé au travail. Cette convention appelle les États membres à établir et à mettre en œuvre une politique nationale de sécurité et de santé au travail ainsi qu'un système national de gestion de la sécurité et de la santé au travail.

**15 Juin 2006:**

Adoption de la [recommandation n° 197](#) qui porte sur l'amélioration de la sécurité et de la santé au travail, en encourageant l'élaboration et la mise en œuvre de politiques nationales. Elle permet de créer des règles pour renforcer les systèmes nationaux de sécurité et de santé au travail.

## **SOLUTIONS POSSIBLES**

- Installer des systèmes de filtration de l'air dans les environnements de travail fermés, tels que les usines et les bureaux, pour réduire la concentration de polluants atmosphériques.
- Utiliser des systèmes de ventilation mécanique contrôlée (VMC) avec des filtres HEPA pour éliminer les particules fines et autres polluants présents dans l'air intérieur.
- Fournir aux travailleurs des masques respiratoires adaptés aux polluants spécifiques auxquels ils sont exposés.

- Encourager la recherche sur les nouvelles technologies de filtration de l'air et de purification, ainsi que sur des matériaux de construction moins polluants.
- Collaborer avec des institutions scientifiques pour développer des solutions adaptées aux contextes spécifiques des différents secteurs d'activité.
- Mettre en place des mesures de prévention, comme par exemple des outils de surveillance de qualité de l'air qui pourraient alerter les populations dans le cas où la pollution de l'air soit considérée trop dangereuse.

### **Questions à considérer:**

- Dans quelles mesures votre pays est-il impacté par la pollution de l'air ?
- Est-ce que votre pays possède des infrastructures de travail permettant aux travailleurs d'exercer leur métier en sécurité ?
- Est-ce que votre pays a les moyens de financer les différentes aides fournies aux travailleurs ainsi que les coûts de recherches pour des nouvelles solutions ?
- Est-ce qu'il existe dans votre pays une ONG qui défend la santé et la sécurité des travailleurs ?



## BIBLIOGRAPHIE

### Definitions :

- Secteur d'activité : ([INSEE](#))
- Pollution de l'air : ([Lois sur l'air, 1996](#))
- Particules fines : ([Ministère de l'écologie](#))
- Mégapole : ([Wikipedia](#))
- Commission d'enquête sénatoriale : ([Sénat](#))

### Sources principales :

- [Effets sur la santé et la sécurité au travail](#) (Agence européenne pour la sécurité et santé au travail)
- [Les polluants de l'air : situation, impacts et encadrement](#) (Ministère de l'écologie)
- [Pollution de l'air ambiant](#) (Santé publique)

### Rapports

- [Changement climatique et santé-sécurité au travail](#) (OIT)
- [LA SÉCURITÉ ET LA SANTÉ AU CŒUR DE L'AVENIR DU TRAVAIL](#) (OIT)