

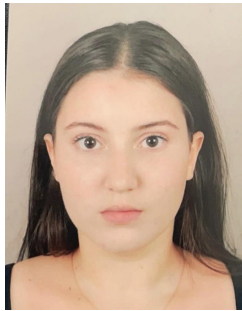
# Rapport de Recherche

**COMITÉ :** Solidarité (OIT6)

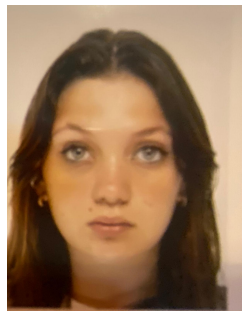
**PROBLÉMATIQUE :** Quelles politiques de solidarité adopter pour réduire le chômage ?

**PRÉSIDENTES :** Dahlia Djelouah, Shirel Nakache et Jasmine Benlechhab

## PRÉSENTATION DES PRÉSIDENTES



Bonjour chers délégués! Je m'appelle Dahlia Djelouah, j'ai 17 ans et je suis actuellement en classe de Terminale, au Lycée Bonaparte de Doha au Qatar. Je fais partie du dispositif MUN depuis trois ans à travers thiMUN Qatar, et lors de l'édition de ThiMUN 2023, j'ai eu l'honneur de servir en tant que présidente de commission au sein de l'assemblée générale française.



Bonjour chers délégués! Je m'appelle Shirel Nakache, j'ai 17 ans et je suis actuellement en classe de Terminale en section internationale, au lycée Fénélon de Grasse en France. Je participe à la conférence de MUN depuis deux ans, j'étais délégué de l'Australie l'an précédent.

Cette année, notre priorité sera de nous concentrer sur la solidarité économique. Notre comité se penchera sur un problème crucial: la réduction du chômage, nous nous consacrerons essentiellement sur les politiques de solidarités mises en place dans le monde entier pour lutter contre le chômage . Notre objectif sera de trouver des solutions concrètes afin de faire face aux nombreux problèmes liés à ces sujets. Je vous souhaite donc bonne chance dans vos recherches de solutions, et je suis impatient de travailler avec vous!

## MOTS-CLÉS

**Le Chômage:** Classification d'un individu faisant partie de la population active en recherche d'emploi actif. On retrouve 4 types de chômage : le chômage structurel, frictionnel, saisonnier et conjoncturel.

**La population active:** Groupe d'individus ayant un emploi en addition des chômeurs.

**Le Chômage structurel:** Type de chômage survenant lorsque qu'un type d'emploi n'est plus recherché. A l'encontre de ce risque social, les individus doivent souvent se réorienter professionnellement. Celui-ci est lié aux mutations de structures de l'économie: économiques, démographiques, sociales, institutionnelles ou technologiques. Ces mutations

entraînent des disparités au sein du milieu du travail ainsi qu'une baisse de l'activité économique.

**Le Chômage Technologique:** Type de chômage survenant lorsque la technologie remplace l'emploi d'un individu, il est considéré comme sous-type de chômage structurel.

**Le Chômage Frictionnel ou naturel :** Type de chômage résultant du départ volontaire d'un individu afin de changer d'emploi. Ici, un individu au chômage frictionnel ne bénéficie pas du programme de prestation régulière d'assurance-emploi.

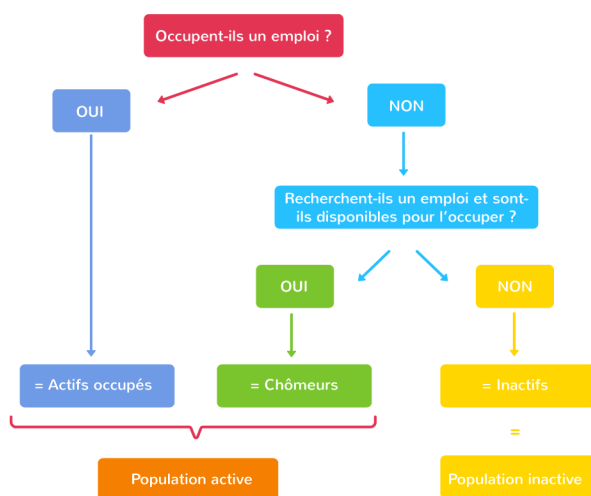
**Le Chômage Saisonnier:** Type de chômage lié aux secteurs économiques dépendant des saisons, tel que les secteurs du tourisme. En effet, hors saison, l'employeur verra sa demande baisser, il baissera donc son effectif de travailleurs.

**Le Chômage Conjoncturel ou Cyclique:** Type de chômage lié au ralentissement économique qui peut engendrer une baisse de postes disponibles.

**Intégration intergénérationnelle:** désigne le recours à des personnes de différentes générations et leur intégration dans un milieu de travail commun. Cela se produit dans l'espoir de créer un milieu de travail plus diversifié où les membres peuvent s'entraider de diverses façons.

**Les indicateurs clés du marché du travail:** Outils donnant des informations sur le marché du travail. Les indicateurs clés sont devenus la propriété de l'Organisation internationale du travail (OIT) et sont accessibles quotidiennement par les chercheurs à l'échelle mondiale. Les indicateurs publiés sont le taux de chômage, les caractéristiques de l'emploi (type de contrat, durée de travail) ou les situations proches du chômage.

## APERÇU GLOBAL



### 1. Le chômage, c'est quoi?

Le chômage est un phénomène majeur affectant les économies mondiales, ayant des répercussions considérables sur les individus, les sociétés et les nations dans leur ensemble. Le chômage est un terme qui désigne la situation dans laquelle des individus en âge de travailler sont sans emploi, mais recherchent activement un travail rémunéré. Il s'agit d'un indicateur clé de l'état du marché du travail et de l'économie d'un pays.

Le chômage est mesuré en pourcentage de la population active et est généralement exprimé par le taux de chômage.

Celui-ci peut avoir des conséquences néfastes sur les individus et sur la société dans son ensemble. Les personnes au chômage peuvent faire face à des difficultés financières, à une baisse de l'estime de soi et à des conséquences

psychologiques négatives. Sur le plan économique, le chômage peut entraîner une baisse de la production, une diminution de la consommation et des tensions sociales.

A l'international, le chômage peut être causé par divers facteurs, tels que les fluctuations économiques, les changements structurels dans les secteurs d'activité, les progrès technologiques qui automatisent certains emplois, les déséquilibres entre l'offre et la demande sur le marché du travail, ainsi que les politiques gouvernementales et les réglementations qui peuvent influencer l'embauche et les licenciements. On retrouve différents types de chômage tel que le chômage structurel ou conjoncturel.

## 2. D'où vient le chômage?

Ce problème complexe est enraciné dans une variété de facteurs économiques, démographiques, sociaux et technologiques. Comprendre les origines et les causes du chômage au niveau international est essentiel pour développer des politiques et des solutions appropriées pour atténuer cette réalité inquiétante.



les causes du chômage,  
<https://ecoenschemas.com/>, 2017

Le chômage est un processus multifactoriel résultant de dynamiques économiques complexes. Les fluctuations économiques mondiales, telles que les récessions, les crises financières et les ralentissements économiques, peuvent réduire la demande de biens et de services et, dans de nombreux cas, réduire l'emploi disponible. Les entreprises ont réagi en réduisant leurs effectifs, ce qui a entraîné une hausse du chômage.

A la fin du XIXe siècle, la représentation sociale des pauvres était devenue si importante que les chômeurs, au sens d'individus sans emplois, étaient comptés parmi les pauvres. Dès les années 1880, Alfred Marshall, professeur à l'Université de Cambridge, a reconnu une nouvelle dimension au chômage moderne, en distinguant deux types de chômage. Le premier, le « chômage occasionnel », survient en raison des difficultés à faire correspondre l'offre et la demande. Cela relève du chômage involontaire. Le second, le « chômage systémique », comprend tous les individus ne travaillant pas car ils ne le veulent pas ou ne le peuvent pas. En France, le recensement de 1896 a introduit

la première catégorie de chômeurs, décrivant le concept moderne de chômage tel qu'il a émergé au début du XXe siècle.

L'impact du chômage a été initialement reconnu et considéré par certaines entreprises en termes de protection économique, offrant une « tutelle sociale complète » aux travailleurs et à leurs familles. Cependant, depuis la fin du XIXe siècle, certaines institutions, comme les mutuelles et le Service français de l'emploi, ont cherché à protéger les chômeurs du risque de chômage en les indemnisant ou en leur facilitant l'accès au travail. Aux États-Unis et au Royaume-Uni, les syndicats élaborent des régimes d'assurance-chômage pour leurs membres.

### 3. Les systèmes de protection

Après la Seconde Guerre mondiale, la France a introduit la sécurité sociale selon la logique de l'assurance. Cependant, cela n'inclut pas la protection contre le chômage. A l'instigation du gouvernement, les partenaires sociaux perfectionnent ce dispositif en 1958 en créant l'assurance chômage des ouvriers de l'industrie et du commerce (UNEDIC et ASSEDIC). Pôle emploi est né en 2008 de la fusion de l'Agence nationale pour l'emploi (ANPE) et des ASSEDIC, puis de l'UNEDIC.

En France, la protection contre le chômage est donc solidement ancrée dans le système salarial et assurée contre le risque de chômage par des cotisations obligatoires des employeurs et des salariés.

Au sein des pays membres de l'OIT, l'Allemagne, l'Autriche, la Belgique, le Danemark, l'Espagne, la Finlande, la France, l'Islande, le Luxembourg, la Norvège, les Pays-Bas, le Portugal, la Suède et la Suisse offrent les régimes de protection contre le chômage les plus généreux.

Aux Etats-Unis, le système d'assurance-chômage se caractérise par deux niveaux de gouvernement, le niveau des États et le niveau fédéral. Le gouvernement fédéral établit la législation-cadre, surveille les performances de l'État et finance le fonctionnement du système. Cependant, la plupart des fonctions du système d'assurance-chômage sont gérées au niveau de l'État par l'intermédiaire d'agences nationales pour l'emploi qui collectent les cotisations, gèrent l'éligibilité et versent les prestations.

En France, l'assurance-chômage est principalement financée par les cotisations patronales, qui sont prélevées sur les salaires. Les taux de cotisation varient selon plusieurs critères. Premièrement, au niveau de chaque entreprise en fonction de son historique de licenciements, plus une entreprise a de licenciements, plus sa contribution est élevée. C'est le principe de l'évaluation de l'expérience.

## **TRAITÉS DE L'OIT ET GRANDS ÉVÉNEMENTS**

**23/06/1934**

[Co44 - Convention \(n° 44\) du chômage, 1934](#). La convention du chômage de 1934 vise à promouvoir la création et le développement de services publics, il vise à faciliter l'adaptation de la main-d'œuvre aux besoins du marché du travail et de lutter contre le chômage. La convention stipule que les services publics de l'emploi doivent fournir des services gratuits aux travailleurs et employeurs tels que la recherche d'emploi, l'orientation professionnelle ainsi que sa formation. Cette convention invoque aussi la non-discrimination, les services publics de l'emploi doivent être accessibles à tous, sans discrimination.

09/07/1964

[C122 - Convention \(n° 122\) sur la politique de l'emploi, 1964](#). La convention sur la politique de 1964 vise à promouvoir une politique de l'emploi active et à encourager la création d'emplois productifs et de qualité. Elle prône l'établissement de politiques nationales d'emploi intégrées et de programmes appropriés pour lutter contre le chômage.

21/06/1988

[C168 - Convention \(n° 168\) sur la promotion de l'emploi et la protection contre le chômage, 1988](#). Cette convention requiert des Etats membres qu'ils élaborent et appliquent des politiques nationales destinées à encourager l'emploi, à assurer l'efficacité des services de l'emploi et à garantir une protection contre le chômage involontaire aux travailleurs.

## SOLUTIONS POSSIBLES

La lutte contre le chômage à l'échelle mondiale nécessite une approche holistique, avec des politiques éducatives et professionnelles bien coordonnées.

- Tout d'abord, l'éducation est cruciale, en mettant l'accent sur les compétences pertinentes pour le marché du travail. Il est essentiel de rendre l'éducation de base accessible à tous, y compris aux populations défavorisées, en instaurant des programmes d'éducation gratuite et des incitations à la scolarité plutôt qu'au travail précoce.
- Les politiques doivent s'étendre à des programmes d'orientation professionnelle, collaborant avec les entreprises pour concevoir des cursus alignés sur les besoins du marché. L'enseignement technique et professionnel, ainsi que des partenariats public-privé, contribuent à une formation plus ciblée et directement applicable.
- Encourager les carrières dans les domaines STEM et évaluer régulièrement l'efficacité des programmes éducatifs sont des éléments clés. Informer parents, élèves et étudiants sur les avantages de l'éducation et son impact sur l'employabilité renforce cette approche.
- La formation professionnelle est une composante cruciale de la réduction du chômage. Elle doit être constamment mise à jour pour refléter l'évolution des secteurs économiques et des technologies. La collaboration avec les employeurs pour identifier les compétences nécessaires garantit la pertinence des programmes. Ces formations peuvent prendre diverses formes, de l'enseignement en classe aux cours en ligne, assurant une adaptabilité aux besoins individuels.
- L'accessibilité à la formation professionnelle pour tous, quel que soit l'âge ou le statut socio-économique, est un principe clé. La certification des compétences acquises facilite l'entrée sur le marché du travail. Les conseils et l'orientation pour choisir le domaine de formation optimal, ainsi que des programmes de formation continue, sont des éléments nécessaires pour maintenir la compétitivité tout au long de la carrière.

- Encourager l'entrepreneuriat peut également créer des emplois. Des programmes de financement dédiés, des incubateurs, et l'intégration de l'éducation entrepreneuriale dans les écoles et universités sont des approches efficaces. La simplification des procédures administratives et le soutien continu aux entrepreneurs établis contribuent à un environnement propice à la croissance des entreprises.
- De plus, la gestion proactive du chômage électronique causé par l'automatisation exige d'importants investissements dans la formation et le développement des compétences. La reconversion professionnelle, l'identification des secteurs émergents, la flexibilité du marché du travail et la prévision des compétences futures sont des stratégies essentielles.
  
- Enfin, la coopération internationale, basée sur le partage d'expériences, la mobilité de la main-d'œuvre, la coordination des politiques monétaires et budgétaires, et la promotion du commerce équitable, joue un rôle fondamental. Ainsi, la promotion du dialogue social mondial favorise l'élaboration de politiques de l'emploi plus inclusives et efficaces.

En conclusion, pour lutter contre le chômage, l'adoption de politiques de solidarité centrées sur l'éducation accessible, la formation professionnelle, et le soutien à l'entrepreneuriat est cruciale pour créer un environnement propice à l'emploi.

## **BIBLIOGRAPHIE**

[Réforme de l'assurance chômage: Lutter contre le chômage ... réellement ? | Solidaires](#)

[Comment lutter contre le chômage ? - Tle - Cours Sciences économiques et sociales - Kartable](#)

[Taux de chômage par pays - donneesmondiales.com](#): ce site explique les raisons du taux de chômage de chaque pays , il fait donc du cas par cas et il a une map interactive qui rend agréable à utiliser.

[Quelles politiques pour lutter contre le chômage? – M'SIEUR](#) : site qui explique les notions de bases (pratique pour ceux qui n'ont pas ses en première) et peut aussi pour trouver des solution

[Une approche plus efficace du marché du travail pour lutter contre la pauvreté - ILO](#)