

RAPPORT DE RECHERCHES

COMITE: CSH

PROBLÉMATIQUE 1 : Prévenir et atténuer la diffusion du COVID-19

CHAIRS : BONAZZI Estela, THIOYE Djibril

PROBLÉMATIQUE 1 : Prévenir et atténuer la propagation du COVID-19

INTRODUCTION

L'année 2020 a été profondément marquée par la situation de pandémie mondiale née de l'apparition de la maladie du COVID-19 en décembre 2019. Le secrétaire général des Nations-unies Antonio Guterres a décrit cette pandémie comme "la crise la plus difficile" depuis la seconde guerre mondiale et a lancé un appel à un cessez-le-feu mondial.

Le virus a été identifié pour la première fois à Wuhan, en Chine, et a depuis lors provoqué une pandémie mondiale. En août 2020, plus de 22,4 millions de cas ont été signalés dans 188 pays différents et ont entraîné plus de 800 000 décès, selon l'OMS. Il a été démontré que la maladie se propage rapidement dans la population, principalement par les sécrétions buccales et nasales. Afin d'atténuer la propagation de COVID-19, les pays ont mis en œuvre des mesures visant à réduire les cas, telles que des restrictions de voyage, des politiques de séjour à domicile et même le verrouillage complet de certaines zones. Ces restrictions ont été nécessaires pour réduire la pression exercée sur les hôpitaux. Le coronavirus a donc provoqué une perturbation sociale et économique mondiale.

MOTS CLEFS

COVID-19 : COVID-19 est une maladie infectieuse causée par une nouvelle souche de Coronavirus (SARS-CoV-2). La maladie COVID-19 se propage principalement par contact avec les sécrétions buccales et nasales d'une personne infectée, y compris les petites gouttelettes produites lors de la toux, des éternuements ou de la parole. Elle peut également se propager par contact avec des surfaces ou des objets infectés, et les personnes se touchent alors les yeux, le nez ou la bouche.

Le virus provoque une maladie respiratoire avec des symptômes tels que la toux, la fièvre, la fatigue, l'essoufflement et la perte de l'odorat et du goût. Certaines personnes développent cependant un syndrome de détresse respiratoire aiguë (SDRA) ou une pneumonie. Bien que ces symptômes prennent généralement un à quatorze jours après la contamination pour apparaître,

les personnes infectées sont contagieuses même pendant leur période asymptomatique. D'autre part, un nombre important de personnes restent totalement asymptomatiques après la contamination, ce qui est particulièrement le cas chez les jeunes. On pense que les patients asymptomatiques transmettent le virus de la même manière que les patients symptomatiques, car ils sont toujours porteurs d'une quantité égale de virus. Pour mieux comprendre le rôle de la transmission à partir de personnes infectées ne présentant pas de symptômes, il est important de faire la distinction entre la transmission à partir de personnes infectées qui ne développent jamais de symptômes (transmission asymptomatique) et la transmission à partir de personnes infectées mais qui n'ont pas encore développé de symptômes (transmission présymptomatique). L'ampleur de l'infection véritablement asymptomatique dans la communauté reste cependant incertaine.

Les mesures préventives recommandées comprennent le lavage fréquent des mains, le port d'un masque dans les lieux publics, la couverture de la toux, la désinfection des surfaces, le fait d'éviter de se toucher le visage, la distanciation sociale et l'auto-quarantaine.

Pandémie : une pandémie est l'apparition d'une maladie qui se produit sur une vaste zone géographique et qui touche une proportion exceptionnellement élevée de la population. Elle survient lorsqu'un nouveau virus apparaît et se propage dans le monde entier alors que la plupart des gens ne sont pas immunisés contre lui. Les virus qui ont provoqué des pandémies dans le passé étaient généralement à l'origine des virus animaux. Le COVID-19 est une pandémie d'ampleur mondiale.

OMS : l'Organisation mondiale de la santé est une institution spécialisée des Nations unies qui compte 194 États membres. Elle a été fondée le 7 avril 1948 et est responsable de la santé publique internationale. La Constitution de l'OMS stipule que son principal objectif est d'amener tous les peuples à atteindre le niveau de santé le plus élevé possible. Depuis le début de la pandémie COVID-19, l'OMS a joué un rôle de coordination de la réponse internationale à la crise.

Confinement : Le confinement est un protocole d'urgence qui empêche généralement les personnes de quitter leur zone de résidence. Ce protocole peut être mis en place par les gouvernements pour protéger les personnes contre une menace ou un autre événement extérieur. Ces ordres de rester chez soi ont été établis en réponse à la pandémie mondiale dans un grand nombre de pays afin de ralentir la propagation du virus et de réduire la surcharge des hôpitaux.

Le test viral : un test utilisé pour déterminer si une personne est porteuse du virus au moment du test en prélevant un échantillon nasal, les résultats étant généralement disponibles dans les 24 heures. C'est le test le plus fiable et il est recommandé pour le dépistage.

Test d'anticorps : un test utilisé pour savoir si une personne a développé une réaction immunitaire au virus après une infection, ce test se fait par analyse de sanguine. Le test d'anticorps détermine si vous avez eu le COVID-19 dans le passé et si vous avez maintenant des anticorps contre le virus.

APERÇU GENERAL

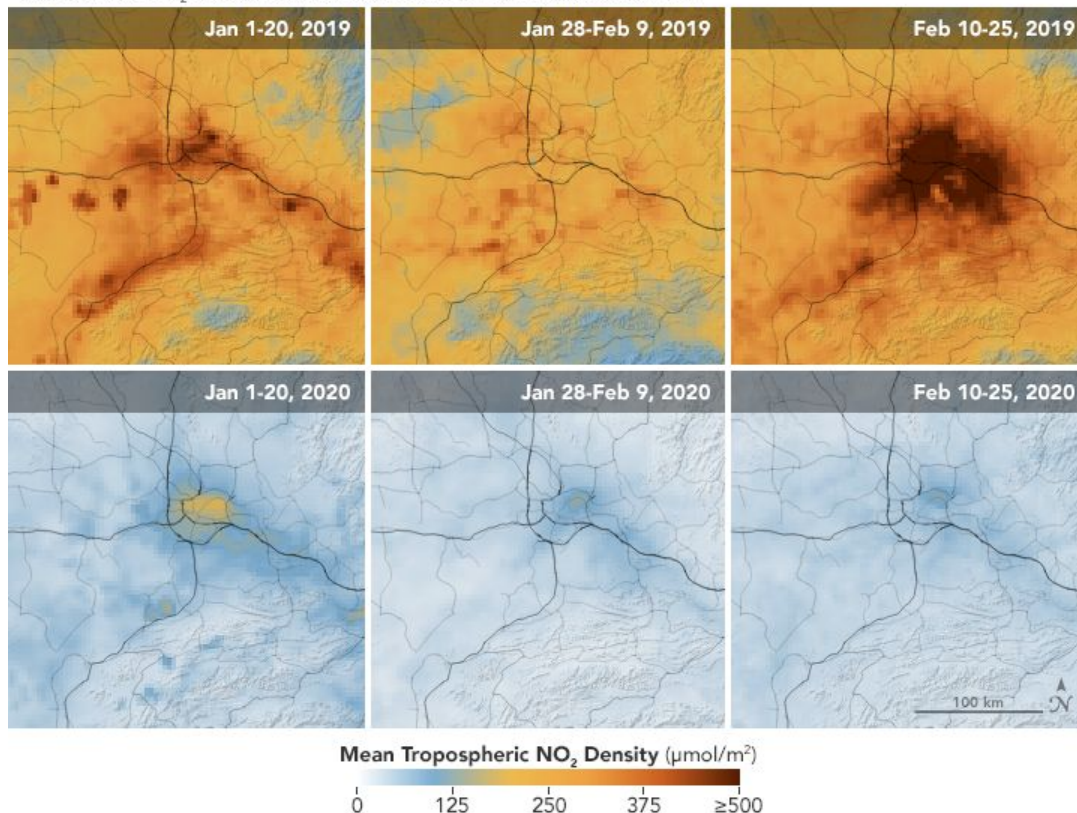
La pandémie du COVID-19 a un impact sur tous les aspects de la société

ENVIRONNEMENT

Les perturbations mondiales causées par la pandémie ont eu de nombreuses répercussions sur l'environnement et le climat. Le déclin considérable des voyages et de l'industrie a entraîné une diminution de la pollution de l'air dans diverses régions. Il a été démontré que la réduction de la mobilité des personnes a largement réduit les émissions de carbone. Par exemple, en Chine continentale, les mesures de confinement, associées à d'autres mesures, ont permis de réduire de 25 % les émissions de carbone et de 50 % les émissions d'oxydes d'azote.

Pollutant Drops in Wuhan—and Does not Rebound

Unlike 2019, NO₂ levels in 2020 did not rise after the Chinese New Year.



Cependant, la pandémie a également servi de couvertures à des activités polluantes illégales telles que la déforestation ou le braconnage de la faune. Cela a été le cas pour la forêt tropicale amazonienne. Il a, par exemple, été observé au Brésil par l'imagerie satellite que la déforestation de la forêt amazonienne a augmenté de plus de 50 % par rapport aux niveaux de référence.

On pense également que la pandémie est un facteur d'augmentation des déchets, notamment dans le secteur médical, en raison d'une activité accrue. Il a été déclaré que pour la période où l'épidémie a atteint son point culminant à Wuhan, 240 tonnes de déchets médicaux en moyenne ont été produites chaque jour dans les hôpitaux et cette valeur était 6 fois supérieure à la valeur normale. En outre, les masques médicaux à usage unique à base de plastique utilisés dans le monde entier constituent un problème environnemental qui génère des déchets importants.

ECONOMIE

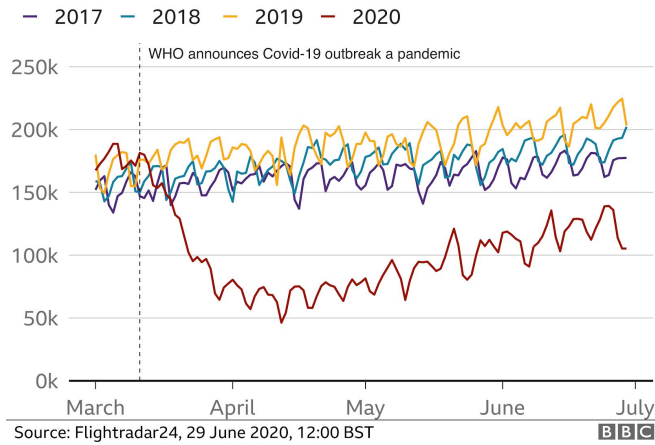
Selon l'Organisation mondiale du commerce (OMC), le coronavirus pourrait réduire le commerce mondial d'un tiers. Elle a suggéré que la récession causée par la pandémie de COVID-19 pourrait avoir un effet plus dévastateur sur le commerce que la crise financière de 2007-2008.

La pandémie a touché les entreprises du monde entier, et la situation actuelle est censée déclencher une crise financière critique. Les mesures visant à prévenir la propagation du virus ont interrompu la circulation des biens et des personnes, bloqué les économies et sont en train de provoquer une récession mondiale, affectant certaines industries plus que d'autres. La pandémie de COVID-19 a entraîné des perturbations dans les chaînes d'approvisionnement, une chute importante de la demande de nombreuses industries et a eu un impact sur le marché boursier. Le chômage a également atteint un niveau record.

Le tourisme est l'un des secteurs les plus touchés en raison des interdictions de voyager et de la fermeture de lieux publics, y compris les attractions touristiques. De nombreuses compagnies aériennes ont annulé des vols en raison d'une baisse de la demande, et la compagnie aérienne régionale britannique Flybe s'est effondrée. D'autres secteurs liés aux voyages seront également touchés. Les prix du pétrole sont particulièrement touchés, car les gens ne se déplacent pas beaucoup et consomment moins de pétrole, ce qui entraîne une énorme baisse des prix. Le lundi 20 avril, le prix du West Texas Intermediate (WTI) est devenu négatif et a atteint un niveau record (moins 37,63 dollars le baril). Les prix sont encore très bas, mais on observe une lente augmentation.

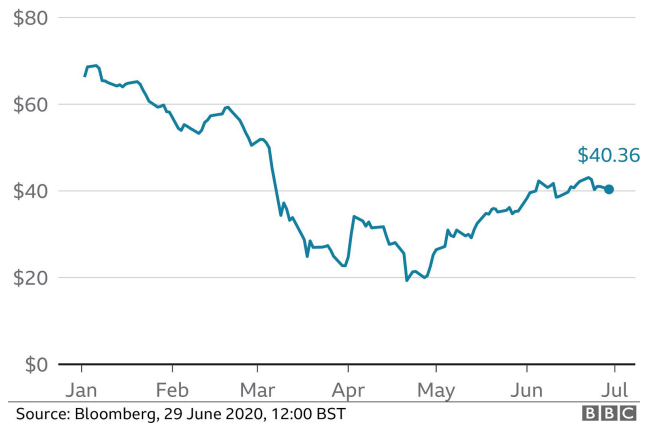
Flights picking up again

Number of total daily flights



Oil price in 2020

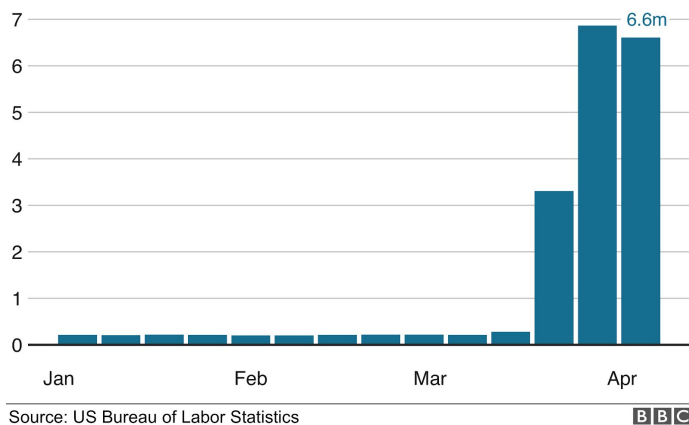
Brent crude, US dollars per barrel



Des centaines de millions d'emplois pourraient être perdus dans le monde. Plus de 40 millions d'Américains ont perdu leur emploi et ont déposé des demandes d'assurance chômage. En conséquence, la Lloyd's of London a estimé que le secteur mondial de l'assurance absorbera des pertes de 204 milliards de dollars US, dépassant les pertes de la saison des ouragans de l'Atlantique de 2017 et du 11 septembre, ce qui suggère que la pandémie COVID-19 restera probablement dans l'histoire comme la catastrophe la plus coûteuse de l'histoire de l'humanité.

US jobless claims at record high

Weekly total of unemployment claims in 2020



SOCIETE

La pandémie de COVID-19 n'a pas seulement mené à la surcharge des hôpitaux un du système de santé mais a aussi impacté de nombreux autres aspects de la société.

Avec la fermeture des écoles, le système éducatif dans le monde entier a été touché par la crise. Des universités, des collèges et des écoles ont été temporairement fermés dans presque tous les pays afin de tenter d'atténuer la propagation de COVID-19. Selon le suivi de l'UNICEF (Fonds international des Nations unies pour l'éducation des enfants), 106 pays procèdent à des fermetures d'écoles à l'échelle nationale et 55 à l'échelle locale, ce qui touche environ 98,6 % de la population étudiante mondiale. On estime que 1,725 milliard d'apprenants ont été touchés par la pandémie. En conséquence, les examens ont été annulés partout dans le monde. Cambridge International Examinations (CIE) a annoncé le 23 mars l'annulation d'examens, y compris les IGCSE et les niveaux A de Cambridge. Cela s'est produit dans presque tous les systèmes éducatifs des pays, mais aussi pour les examens du Baccalauréat international. La fermeture des écoles a eu des répercussions sur les élèves, les enseignants et les familles, entraînant des conséquences économiques et sociétales. Parallèlement à la mise en œuvre de l'apprentissage numérique, elle a permis d'exposer des problèmes sociaux et économiques tels que la fracture numérique, l'endettement des étudiants et l'accès au logement, à Internet et aux services de garde d'enfants. L'impact a été plus sévère pour les enfants défavorisés et leurs familles, entraînant une interruption de l'apprentissage, une alimentation compromise, des problèmes de garde d'enfants et un coût économique conséquent pour les familles qui ne pouvaient pas travailler. En réponse aux fermetures d'écoles, l'UNESCO (Organisation des Nations unies pour l'éducation, la science et la culture) a recommandé l'utilisation de programmes d'enseignement à distance grâce à des d'applications et plates-formes éducatives ouvertes permettant aux écoles et les enseignants de joindre les élèves même à distance et ainsi limiter l'interruption de l'enseignement.

La culture a également été touchée par la crise COVID-19, le secteur des arts et du patrimoine culturel ayant été l'un des secteurs les plus touchés par la crise. Les musées, bibliothèques, salles de spectacles et autres institutions culturelles ont été fermés indéfiniment, leurs expositions, événements et spectacles ayant été annulés ou reportés. Des célébrations et des fêtes importantes ont été annulées partout dans le monde, comme ce fut le cas des célébrations de la semaine sainte à Rome et du nouvel an chinois. La pandémie a également provoqué une perturbation majeure du calendrier sportif avec l'annulation ou le report d'événements tels que la Ligue des champions de l'UEFA 2019-20, la Premier League 2019-20, l'UEFA Euro 2020, la saison NBA 2019-20 et la saison NHL 2019-20.

La xénophobie et le racisme constituent un autre problème de société causé par la pandémie. Depuis l'apparition de la COVID-19, des préjugés ont été documentés dans le monde entier à l'égard des personnes d'origine chinoise et est-asiatique. Des Chinois et d'autres Asiatiques au Royaume-Uni et aux États-Unis ont signalé des niveaux croissants d'abus et d'agressions racistes. Le président américain Donald Trump a été critiqué pour ses propos racistes et anti-Chinois, car il a qualifié le coronavirus de "virus chinois" et de "grippe kung".

GOUVERNEMENT

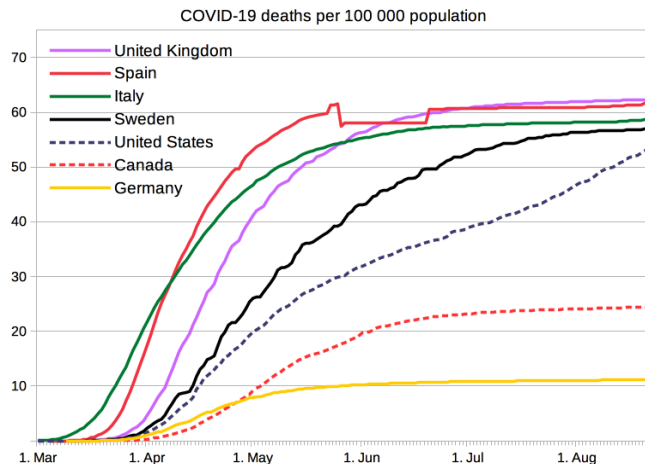
La pandémie a affecté les systèmes politiques de plusieurs pays, entraînant la suspension des activités législatives et le report des élections afin d'empêcher la propagation du virus.

Les mesures prises pour lutter contre la pandémie s'inscrivent dans le cadre d'une expansion exceptionnellement importante du pouvoir gouvernemental. Les partisans d'un gouvernement de petite taille craignent que l'État ne soit peu enclin à abandonner ce pouvoir une fois la crise passée, comme cela a souvent été le cas par le passé.

De nombreux gouvernements ont été critiqués pour leur gestion de la pandémie. C'est le cas du gouvernement chinois qui aurait intentionnellement sous-estimé le nombre de cas de coronavirus. Le gouvernement italien a critiqué le manque de solidarité de l'Union européenne après que l'Italie ait été gravement touchée par le virus.

Certains pays ont adopté une législation d'urgence en réponse à la pandémie et des inquiétudes ont été exprimées quant au fait que cela pourrait permettre aux gouvernements de renforcer leur emprise sur le pouvoir.

ACTEURS INTERNATIONAUX PRINCIPAUX



CHINE

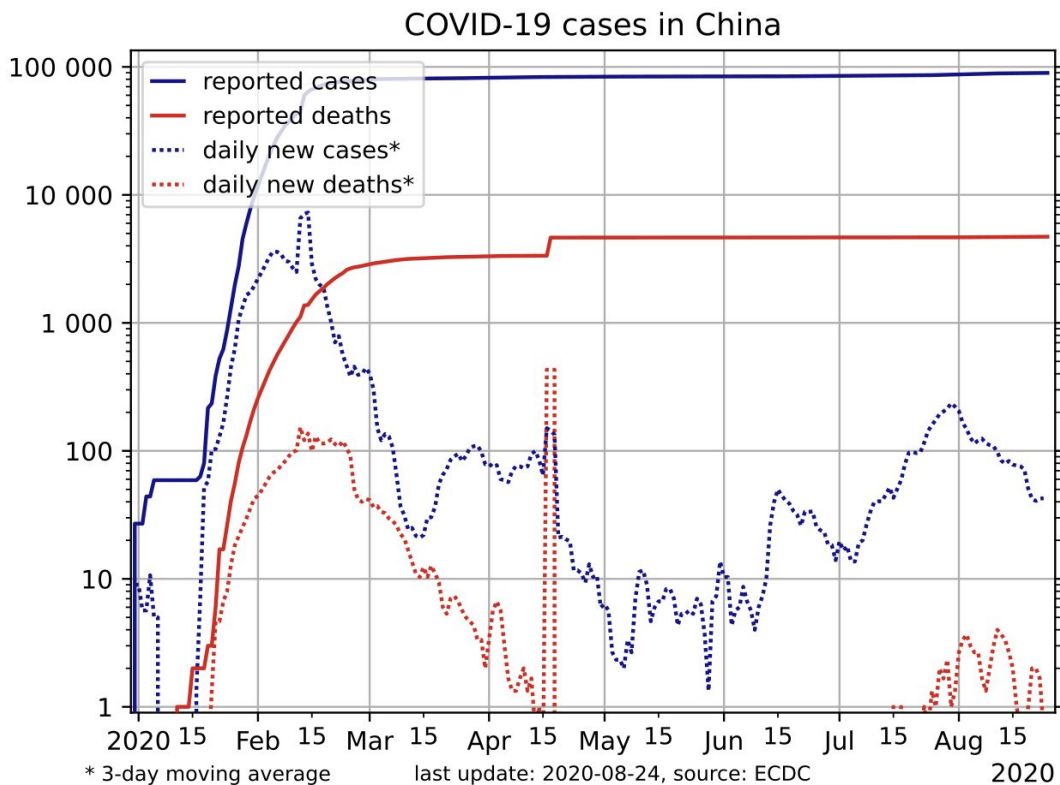
Le premier cas de maladie COVID-19 a été signalé à Wuhan, dans la province de Hubei, où les premiers cas suspects de pneumonie ont été découverts. La Chine a cependant été fortement critiquée pour sa gestion précoce de la crise. Le gouvernement chinois a peut-être censuré les discussions sur l'épidémie depuis le début de sa propagation, et condamné les médecins qui ont tenté de mettre en garde contre le virus, comme le Dr Li Wenliang.

Toutefois, la situation a été abordée plus sérieusement par la suite. Le 25 janvier 2020, le secrétaire général du Parti communiste chinois, Xi Jinping, a mis en garde contre une "grave situation" à laquelle la Chine était confrontée. Les célébrations du Nouvel An chinois ont été annulées dans de nombreuses villes chinoises, les passagers ont été contrôlés dans tout le pays pour vérifier leur température et les services de transport ont été suspendus. Le 29 janvier, toutes les villes du Hubei ont été mises en quarantaine et des lois sur le couvre-feu ont été adoptées dans plusieurs villes du continent comme Huanggang et Wenzhou. En février 2020, la région a été confrontée à une énorme pénurie de masques et d'autres équipements de protection

alors qu'elle est le centre mondial de fabrication de ces produits. D'autres pays ont donc fait don de fournitures médicales pour aider la Chine à faire face à l'épidémie.

Dans les jours qui ont immédiatement suivi la quarantaine de Wuhan, la Chine a mis en place un ensemble de mesures pour faire face à l'épidémie nationale. Pour soulager les tensions sur un système de santé surchargé dans le Hubei, le gouvernement chinois a développé son infrastructure médicale en construisant de nouveaux hôpitaux et en déployant du personnel médical dans tout le pays.

Les mesures mises en place, qui comprennent des restrictions de voyage et des mises en quarantaine dans toute la Chine, ont contribué de manière significative à stabiliser l'augmentation des cas, comme le montre le graphique ci-dessous.



LES ETATS-UNIES D'AMÉRIQUE

Les États-Unis sont parmi les pays les plus touchés et ont connu une augmentation rapide et importante du nombre de cas. En août 2020, 170 000 des 800 000 décès dans le monde dus à COVID-19 se sont produits aux États-Unis. La première transmission locale confirmée a été enregistrée en janvier et le premier décès signalé en février. Le 9 août, les États-Unis ont enregistré cinq millions de cas de COVID-19.

Le 31 janvier 2020, les États-Unis ont annoncé qu'ils fermeraient leurs frontières à tous les citoyens étrangers qui se sont rendus en Chine dans les 14 jours suivant leur arrivée sur le territoire américain. Le 11 mars 2020, alors que les cas identifiés de COVID-19 augmentent en Europe, le président américain Trump a en outre annoncé que tous les voyageurs en provenance de pays européens ne seront pas autorisés à entrer sur le territoire américain. Suite à cela, les États-Unis ont fermé la frontière avec le Canada pour tout le monde, sauf pour les voyageurs essentiels.

La réaction initiale des États-Unis au virus a été par ailleurs lente, en termes de préparation des soins de santé et de dépistage du virus, bien que le président Trump ait affirmé que l'épidémie était sous contrôle. Par la suite, les États ont réagi à l'épidémie en annulant les rassemblements à grande échelle, en imposant le droit de rester chez soi et en fermant des écoles.

Le président Donald Trump a toutefois exprimé le désir de rouvrir l'économie, de supprimer les mesures d'éloignement et de mettre fin à l'immigration fin avril pour tenter d'atténuer les effets du virus sur la réussite financière de la nation.

Le président Trump a également pris la décision que les États-Unis envoient une lettre notifiant officiellement aux Nations unies qu'ils quittent l'Organisation mondiale de la santé le 6 juillet 2020 et que leur départ sera effectif le 6 juillet 2021. Trump a critiqué à plusieurs reprises l'OMS pour sa lenteur à réagir à la pandémie et pour ses relations étroites avec la Chine.

OMS

L'Organisation mondiale de la santé a été le fer de lance de la réponse internationale à la crise des coronavirus. L'OMS est restée une source cruciale d'information du public sur la prévention et les symptômes, malgré les critiques formulées à l'encontre de ses actions tardives. Le cadre juridique international le plus pertinent est le Règlement sanitaire international (RSI) de l'OMS. Le RSI vise à "prévenir la propagation internationale des maladies, à s'en protéger, à la maîtriser et à y apporter une réponse de santé publique". L'OMS publie des rapports de situation quotidiens et organise des conférences de presse pour informer les médias sur la pandémie. Elle a également expédié plus de deux millions d'articles d'équipement de protection individuelle et un million de kits de tests de diagnostic dans plus de 120 pays.

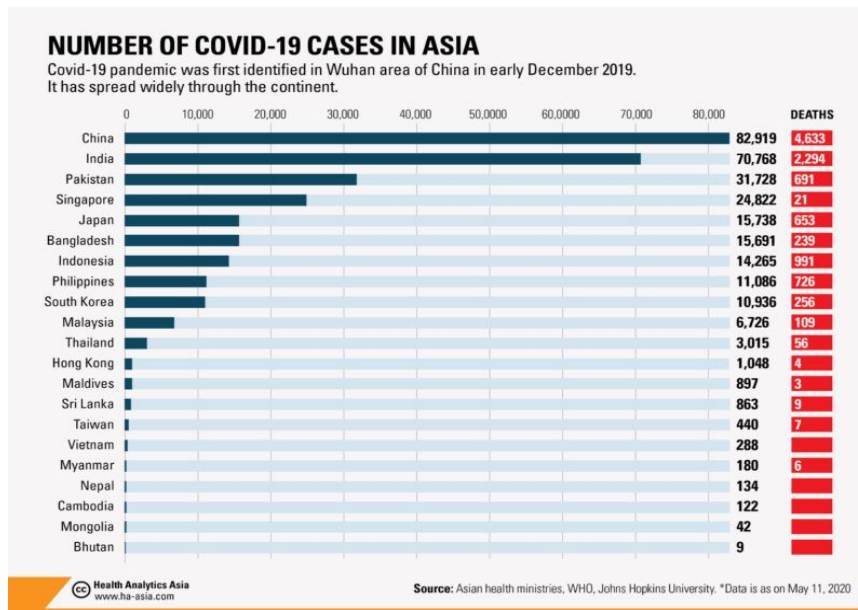
ITALIE

L'Italie, une des régions les plus durement touchées en Europe, a imposé des restrictions similaires aux mesures de quarantaine de la Chine lors du pic de l'épidémie de COVID-19 à Wuhan. Tout comme la Chine, l'Italie a également fermé toutes les usines non essentielles et imposé des restrictions strictes à la mobilité humaine, en commençant par la région de Cologno, puis en étendant le champ d'application à l'ensemble du pays. L'apparition du virus a exercé une forte pression sur le système de santé italien et a porté préjudice à l'économie italienne. La propagation du virus en Italie a été confirmée pour la première fois le 31 janvier 2020, lorsque deux touristes chinois à Rome ont été testés positifs pour le virus et que le gouvernement italien a immédiatement suspendu tous les vols à destination et en provenance de la Chine et déclaré l'état d'urgence. En mars, le virus s'était largement répandu dans toutes les régions d'Italie qui comptaient l'un des plus grands nombres de cas actifs au monde au plus fort de la pandémie. L'Italie compte un total de 35 458 décès dus au COVID-19.

TAIWAN

La pandémie a eu un impact beaucoup plus faible à Taiwan que dans la plupart des autres pays industrialisés, avec un total de sept décès en août 2020. La gestion de l'épidémie par Taïwan a été saluée au niveau international pour son efficacité à mettre les populations en quarantaine. Au 17 août, 168 216 tests avaient été effectués à Taïwan, la grande majorité d'entre eux ne confirmant pas un diagnostic de COVID-19. Toutefois, l'OMS n'a pas reconnu l'efficacité de Taïwan pour atténuer la propagation du virus, car elle l'a inscrit sur la liste des pays faisant partie de la Chine. En conséquence, de nombreux pays, dont l'Italie, le Vietnam et les Philippines, ont brièvement interdit les vols en provenance de Taïwan en janvier et février, bien que la maladie n'ait pas atteint le statut d'épidémie à Taïwan à l'époque.

Bien que Taïwan soit exclue de l'Organisation mondiale de la santé en raison de l'opposition de la Chine, et qu'elle ait donc un accès limité aux informations et données scientifiques partagées, la réaction du pays a été saluée par la presse internationale. Malgré sa proximité avec la Chine et d'importants flux humains, Taïwan a enregistré le taux d'incidence le plus faible par habitant, soit environ 1 personne sur 500 000. Parmi les facteurs de réussite cités, on peut citer le fait que le vice-président du pays, Chen Chien-jen, est un épidémiologiste qui a obtenu un doctorat à l'école de santé publique Johns Hopkins Bloomberg et les leçons tirées de l'épidémie de SRAS en 2003, qui a durement touché Taïwan. Les infrastructures, l'analyse des données, les politiques visant à maintenir les soins de santé à un niveau abordable et une large diffusion éducative ont été mises en place à la suite de l'épidémie de SRAS. Le plan d'action de Taïwan comprenait 124 actions distinctes et une coordination à mettre en œuvre dans un premier temps, des interdictions de voyager, des quarantaines, des mesures de surveillance et de distanciation



sociale, et il s'est avéré très efficace.

Chronologie

31 Decembre 2019

La commission municipale de la santé de la ville de Wuhan en Chine rapporte un cluster de cas de pneumonies à Wuhan dans la province de Hubei.

1 Janvier 2020

L'OMS avait mis en place de l'équipe de soutien à la gestion des incidents (IMST : Incident Management Support Team) aux trois niveaux de l'organisation : siège, siège régional et niveau national, mettant l'organisation sur le pied de guerre pour faire face à l'épidémie.

7 Janvier 2020

Les autorités sanitaires chinoises ont confirmé que l'amas était causé par un nouveau coronavirus infectieux.

2 Février 2020

Les États-Unis ont édicté des restrictions de voyage à destination et en provenance de la Chine. Des restrictions supplémentaires ont été imposées aux ressortissants étrangers qui avaient voyagé dans certains pays au cours des 14 derniers jours, à l'exception des familles et des résidents. Les Américains revenant de ces régions ont subi des examens de santé et une quarantaine de 14 jours.

13 Janvier 2020

Confirmation officielle d'un cas de COVID-19 en Thaïlande, c'est le premier cas enregistré hors de Chine

30 Janvier 2020

L'OMS annonce que l'épidémie de COVID-19 est une urgence de santé publique de portée internationale (PHEIC : public health emergency of international concern). C'est la sixième fois que l'OMS déclare un PHEIC depuis l'entrée en vigueur du Règlement sanitaire international (RSI) en 2005. Le rapport de situation de l'OMS du 30 janvier a fait état de 7818 cas confirmés au total dans le monde, dont la majorité en Chine, et de 82 cas signalés dans 18 pays hors de Chine. L'OMS a donné une évaluation des risques très élevée pour la Chine, et élevée au niveau mondial.

11 Mars 2020

L'OMS déclare que l'épidémie de COVID-19 est une pandémie.
Le président des États-Unis Trump ferme les frontières dû à une forte augmentation des cas.

4 Avril 2020

L'OMS déclare que plus d'un million de cas de COVID-19 ont été confirmés à travers le monde, 19, une multiplication par plus de dix en moins d'un mois.

13 Juin 2020

La Chine fait face à une seconde vague de cas de COVID-19 suite au rapport de l'OMS selon lequel les autorités chinoises auraient donné des informations sur un nouveau cluster à Beijing.

TRAITES ET ÉVÉNEMENTS IMPORTANTS DANS NATIONS UNIES

20 Avril 2020

L'Assemblée générale des Nations unies a adopté une résolution intitulée "Coopération internationale pour assurer l'accès mondial aux médicaments, vaccins et équipements médicaux pour faire face à la COVID-19". La résolution " reconnaît le rôle crucial joué par l'Organisation mondiale de la santé" en ce qui concerne "la coordination de la réponse mondiale pour contrôler et contenir la propagation" de COVID-19. Elle demande également au Secrétaire général des Nations unies d'établir une "collaboration étroite" avec l'OMS.

1 Juillet 2020

Le Conseil de sécurité des Nations unies (CSNU) a adopté la résolution 2532 en réponse à l'appel au cessez-le-feu mondial lancé par le secrétaire général des Nations unies, António Manuel de Oliveira Guterres, le lundi 23 mars 2020. Ce premier cessez-le-feu mondial fait partie de la réponse des Nations unies à la pandémie COVID-19. La résolution exige "un arrêt général et immédiat des hostilités dans toutes les situations à son ordre du jour" ; appelle toutes les parties engagées dans des conflits armés à "s'engager immédiatement dans une pause humanitaire durable pendant au moins 90 jours consécutifs". Il demande également au Secrétaire général des Nations unies d'accélérer la réponse internationale à la pandémie de coronavirus ; demande que le Secrétaire général mette régulièrement à jour le CSNU et qu'il donne des instructions sur les opérations de maintien de la paix afin de fournir un soutien et maintenir la continuité des opérations. Il reconnaît le rôle essentiel des femmes dans les efforts de réponse à la COVID-19 et les graves conséquences pour les personnes vulnérables, et décide de maintenir la surveillance.

SOLUTIONS POSSIBLES

Afin de limiter la propagation du virus, une solution consiste à éduquer les populations sur les mesures préventives à adopter dans leur vie quotidienne. L'Organisation mondiale de la santé a recommandé une liste de mesures préventives. Il s'agit des mesures suivantes : se laver fréquemment les mains à l'eau et au savon ou avec un gel antibactérien ; maintenir une distance minimale d'un mètre entre les personnes ; éviter de toucher le visage ; se couvrir la bouche et le nez lorsqu'on éternue ou qu'on tousse ; rester chez soi en cas de symptômes ; s'abstenir de fumer ou d'autres activités qui affaiblissent les poumons ; et pratiquer la distanciation sociale en évitant les déplacements inutiles et en se tenant à l'écart des grands rassemblements de personnes.

Une autre solution qui a été mise en place par de nombreux gouvernements au plus fort de la pandémie est le confinement. Cette méthode s'est avérée efficace pour limiter la propagation du virus. Certains pays n'ont adopté des mesures de quarantaine que dans leurs villes ou régions les plus touchées, tandis que d'autres ont mis en place un confinement national. Cette méthode s'est

réuélée efficace pour faire face à la pression exercée sur les systèmes de santé et permettre ainsi aux patients contaminés de guérir correctement. Si les mesures de quarantaine empêchent efficacement la propagation du virus, elles ont des répercussions négatives sur l'économie et la société.

Le dépistage, l'endiguement et l'atténuation sont également une solution pour limiter la propagation du COVID-19. Cela implique de tester la population afin d'identifier rapidement les cas, même s'ils n'ont pas encore développé de symptômes. Les cas confirmés peuvent donc être isolés de manière à éviter de contaminer d'autres personnes. Le dépistage peut également inclure des mesures telles que la prise de température dans les lieux publics.

FONCTIONNEMENT DU CONSEIL DE SÉCURITÉ HISTORIQUE

Le Conseil de Sécurité historique est un nouveau comité à Fermun qui sera tenu pour la première fois lors de la conférence Fermun 2021. Ce comité fera l'objet d'un débat selon les règles de procédure du conseil de sécurité, cependant prenant place à une date antérieure. Les délégués sont donc contraints d'adopter la position de leur pays valable à cette date : ils ne peuvent pas recourir à des informations ou des faits à posteriori. Ce comité demande donc aux délégués de faire preuve d'une certaine rigueur étant donné qu'ils doivent acquérir une compréhension de l'équilibre mondial à la date donnée, et ainsi éviter tout anachronisme.

BIBLIOGRAPHIE

<https://www.un.org/en/chronicle/article/national-security-and-pandemics>

https://en.wikipedia.org/wiki/Coronavirus_disease_2019

<https://theconversation.com/coronavirus-un-security-council-finally-calls-for-global-ceasefire-after-us-and-china-delay-talks-141858>

https://www.who.int/csr/disease/swineflu/frequently_asked_questions/pandemic/en/

https://en.wikipedia.org/wiki/COVID-19_pandemic

<https://www.who.int/>

<https://www.nytimes.com/article/coronavirus-timeline.html>

<https://www.who.int/news-room/detail/27-04-2020-who-timeline---covid-19>

<https://www.cdc.gov/coronavirus/2019-ncov/symptoms-testing/testing.html>

<https://www.mayoclinic.org/diseases-conditions/coronavirus/expert-answers/covid-antibody-tests/faq-20484429>

<https://www.who.int/ihr/about/en/>

https://www.who.int/health-topics/coronavirus#tab=tab_1

https://en.wikipedia.org/wiki/COVID-19_pandemic_in_mainland_China

<https://www.statnews.com/2020/06/09/who-comments-asymptomatic-spread-covid-19/>

https://www.who.int/docs/default-source/coronaviruse/situation-reports/20200402-sitrep-73-covid-19.pdf?sfvrsn=5ae25bc7_6

<https://www.advisory.com/daily-briefing/2020/08/10/asymptomatic>

<https://www.who.int/news-room/commentaries/detail/transmission-of-sars-cov-2-implications-for-infection-prevention-precautions>

https://en.wikipedia.org/wiki/COVID-19_pandemic_in_the_United_States

<https://www.npr.org/sections/goatsandsoda/2020/07/07/888186158/trump-sets-date-to-end-who-membership-over-its-handling-of-virus?t=1598455988559>

https://en.wikipedia.org/wiki/World_Health_Organization%27s_response_to_the_COVID-19_pandemic#Initiatives

<https://www.who.int/news-room/detail/29-06-2020-covidtimeline>

<http://www.g-feed.com/2020/03/covid-19-reduces-economic-activity.html>

<https://abcnews.go.com/International/deforestation-amazon-rainforest-accelerates-amid-covid-19-pandemic/story?id=70526188>

<https://link.springer.com/article/10.1007/s10668-020-00837-4>

<https://www.bbc.com/news/business-51706225>

<https://www.marketwatch.com/story/global-insurers-face-losses-of-204-billion-from-coronavirus-more-than-911-and-2017-hurricanes-says-lloyds-of-london-2020-05-14>

<https://en.unesco.org/covid19/educationresponse>

<https://www.cambridgeinternational.org/news/news-details/view/update-from-cambridge-international-on-may-june-2020-exams-20200323/>

<https://www.theartnewspaper.com/news/here-are-the-museums-that-have-closed-due-to-coronavirus>

<https://edition.cnn.com/2020/03/11/us/nba-season-suspended-spt-trnd/index.html>

<https://www.nytimes.com/2020/03/18/us/politics/china-virus.html>

<https://www.un.org/press/en/2020/sc14238.doc.htm>

<https://www.theguardian.com/world/2020/mar/31/coronavirus-is-a-chance-for-authoritarian-leaders-to-tighten-their-grip>

<https://www.voanews.com/science-health/coronavirus-outbreak/why-taiwan-has-just-42-coronavirus-cases-while-neighbors-report>

<https://www.vox.com/future-perfect/2020/3/10/21171722/taiwan-coronavirus-china-social-distancing-quarantine>

<https://www.ha-asia.com/tracking-the-spread-of-covid-19-outbreak-in-asia/>